

Romeu i Julieta



És propòsit d'aquesta secció oferir una selecció de concursos que abraça la diversitat geogràfica. A les comarques de Ponent hem constatat una certa tendència a l'organització de concursos que inclouen l'execució en la fase de projecte. Com succeeix en d'altres casos i en àmbits territorials diversos, la inclusió d'empreses constructores als equips redactors, com a requisit previ, apunta cap a criteris de treball i de valoració en què la proposta arquitectònica no és l'única variable.

El concurs d'habitatges per a la Llotja de Lleida ha estat molt participatiu i amb equips de reconegut prestigi. La decisió del jurat ha avaluat criteris arquitectònics, juntament amb factors econòmics i de gestió, d'uns edificis que es volen emblemàtics i que estan cridats a ser motor de l'eix de la Lleida del segle XXI.

La naturalesa del concurs no és exclusivament d'habitatge, atès que la magnitud de l'operació també el situa en l'àmbit de la ciutat i del territori. El concurs aborda el que serà l'operació immobiliària recent de més volada a la capital del Segrià.

L'espai on s'inscriu el projecte és un àmbit rectangular de topografia plana, annex al lloc on es construirà el nou Palau de Congressos, la coberta del qual esdevindrà la visió dels nous habitatges.

Les quatre propostes finalistes s'ajusten a la variant de dues torres, una de PB+15 i l'altra de PB+21, previstes com a alternativa de regulació a la modificació del Pla General de Lleida en l'àmbit de la Llotja. No és així a la totalitat dels nou concursants restants.

Una primera reflexió denota la presència central del Palau de Congressos i el posicionament arraconat de les torres. La separació definida en el planejament de les dues torres està més atenta a un repartiment equidistant d'aquestes volumetries que no pas a una complicitat per a definir un espai urbà compensat. Casos com els dels apartaments de Lake Shore Drive (Chicago, EUA, 1948-51); els apartaments de Commonwealth Promenade (Chicago, 1953-56); el Toronto Dominion Center (Toronto, Canadà, 1963-69), i Westmount Square (Mont-real, Canadà, 1965-68), tots ells de Mies van der Rohe, o bé Romeo and Juliet (1954-59, Stuttgart, Alemanya), de Hans Scharoun, podrien ser exemple d'aquesta complicitat.

Romeo and Juliet

The purpose of this section is to offer a selection of competitions that embraces geographical diversity. In the "comarques de Ponent" (western districts of Catalonia) we have confirmed a certain tendency to organise competitions that include the execution in the project phase. As happens in other cases and in diverse territorial spheres, the inclusion of construction companies in the teams that write the proposals, as a prior requisite, points towards work and valuation criteria in which the architectural proposal is not the only variable.

The housing competition for the Llotja de Lleida (former market) has seen a high level of participation with teams of acknowledged prestige. The jury's decision evaluated architectural criteria, together with economic and management factors, of buildings that aim to be emblematic and that are set to be the driving force of the Lleida axis of the 21st century.

The competition does not focus exclusively on housing, given that the operation's sheer magnitude also situates it in the sphere of the city and the territory. It tackles what will be the most important property development operation in recent times in the capital of the Segrià.

The space providing the project context is a rectangular area with a flat topography, adjoining the site where the new Congress Palace will be built. The latter's roof will become the view of the new homes.

The four finalist proposals adapt to the variant of two towers, one with GF +15 and the other GF+21, envisaged as a regulation alternative to the modification of the General Plan for Lleida in the Llotja area. This is not the case with the totality of the nine remaining competitors.

A first reflection denotes the central presence of the Congress Palace and the cornered position of the towers. The separation defined in the planning of the two towers focuses more on an equidistant distribution of these blocks than on any complicity for defining a balanced urban space. Cases such as the Lake Shore Drive apartments (Chicago, USA, 1948-51); the Commonwealth Promenade apartments (Chicago, 1953-56);

Romeo y Julieta

Es propósito de esta sección ofrecer una selección de concursos que abraza la diversidad geográfica. En las "comarques de Ponent" hemos constatado una cierta tendencia a la organización de concursos que incluyen la ejecución en la fase de proyecto. Como sucede en otros casos y en ámbitos territoriales varios, la inclusión de empresas constructoras en los equipos redactores, como requisito previo, apunta hacia criterios de trabajo y de valoración en los que la propuesta arquitectónica no es la única variable.

El concurso de viviendas para la Lonja de Lleida ha sido muy participativo y con equipos de reconocido prestigio. La decisión del jurado ha evaluado criterios arquitectónicos, junto con factores económicos y de gestión, de unos edificios que se quieren emblemáticos y que están llamados a ser motor del eje de la Lleida del siglo XXI.

La naturaleza del concurso no es exclusivamente de vivienda, dado que la magnitud de la operación también lo sitúa en el ámbito de la ciudad y del territorio. El concurso aborda lo que será la operación inmobiliaria reciente de mayor alcance en la capital del Segrià.

El espacio donde se inscribe el proyecto es un ámbito rectangular de topografía plana, anexo al lugar donde se construirá el nuevo Palacio de Congressos, cuya cubierta se convertirá en la visión de las nuevas viviendas.

Las cuatro propuestas finalistas se ajustan a la variante de dos torres, una de PB+15 y otra de PB+21, previstas como alternativa de regulación a la modificación del Plan General de Lleida en el ámbito de la Lonja. No es así en la totalidad de los nueve concursantes restantes.

Una primera reflexión denota la presencia central del Palacio de Congressos y el posicionamiento arrinconado de las torres. La separación definida en el planeamiento de las dos torres está más atenta a un reparto equidistante de estas volumetrías que a una complicitad para definir un espacio urbano compensado. Casos como los de los apartamentos de Lake Shore Drive (Chicago, EE UU, 1948-51); los apartamentos de Commonwealth Promenade (Chicago, 1953-56); el Toronto Dominion Center (Toronto, Canadá, 1963-69),



Lleida de dalt

de Mamen Domingo Domingo
i Ernest Ferré Ricart

Proposta finalista

En aquests precedents, la dualitat és un bon argument compositiu. A les torres de Lleida apareix el dubte de si la relació preestablerta prèviament entre elles és prou forta per a establir vincles compositius; de si les semblances i les distàncies que les separen no condueixen els esforços dels participants a corregir-ne bàsicament la lectura volumètrica.

El paper del programa com a garant del producte no ha estat, en aquest cas, l'ajuda necessària als concursants. El programa, prou obert, no ha permès avançar en un estudi concret sobre un model d'habitatge. Les propostes han plantejat combinatòries o sumatoris d'habitatges grans o petits i en quantitat diversa, i en algun cas s'arriba al replanteig del programa per a poder fer el projecte (oficines, hotel...) per a explicar unes bones plantes.

Algunes de les propostes centren el discurs principal en l'empremta urbana de les torres i en les seves possibilitats d'esdevenir una icona local. Les limitacions del planejament fan aparèixer propostes amb una voluntat d'estilització, per a guanyar les vuit o deu plantes que semblen reclamar els edificis prismàtics proposats.

El model d'edifici en alçada condueix tots els concursants a un treball reconegut de composició amb els elements formals bàsics següents: posició de nuclis de comunicació; presència o no de patis i de terrasses; posicionament dels elements estructurals i anelles buides per al pas d'instal·lacions; tractament de planta baixa; presència de sòcol...

the Toronto Dominion Center (Toronto, Canada, 1963-69), and Westmount Square (Montreal, Canada, 1965-68), all by Mies van der Rohe, or alternatively Romeo and Juliet (1954-59, Stuttgart, Germany), by Hans Scharoun, could be an example of this complicity.

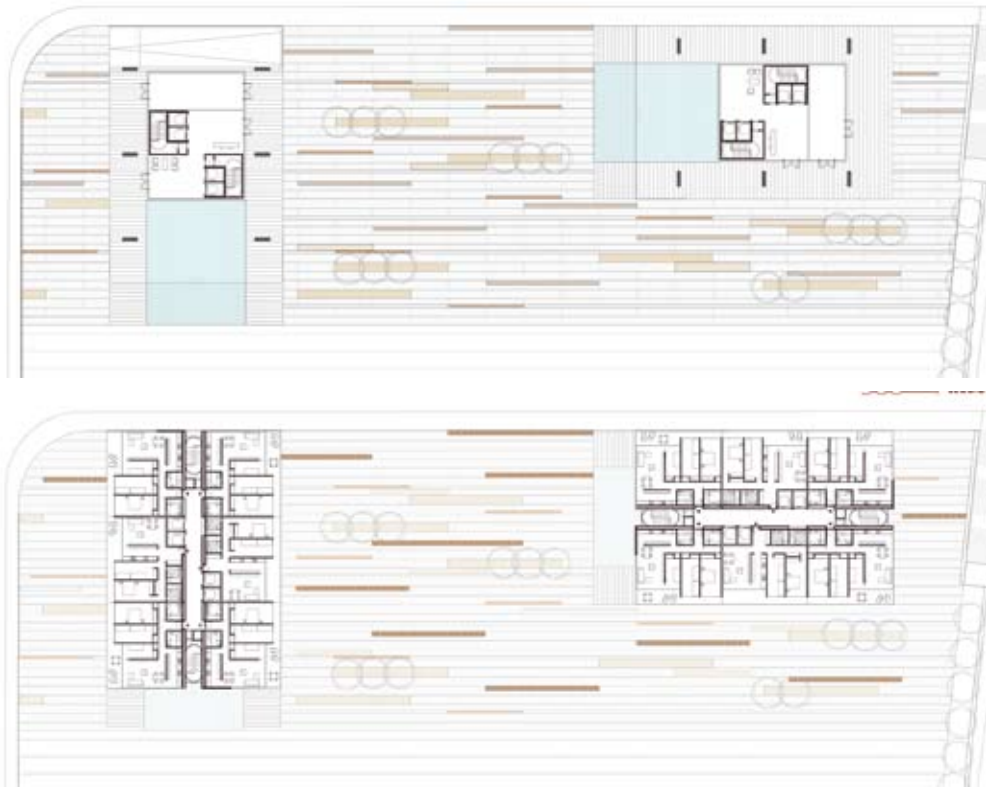
In these precedents, duality is a good compositional argument. In the Lleida towers, the doubt arises as to whether the pre-established relationship between the two is strong enough to establish compositional links; as to whether the similarities and the distances that separate them do not lead participants' efforts basically towards a correction of their volumetric reading. The role of the programme as guarantor of the product has not provided, in this case, the necessary help for those competing. The programme, quite open, has not allowed advances to be made in a specific study on a housing model. The proposals have put forward combinations or summations of large or small dwellings and in diverse quantities, and in some cases there is a reconsideration of the programme in order to be able to produce the project (offices, hotel, etc.) to explain some good ground plans.

Some of the proposals focus the main discourse on the urban footprint of the towers and their possibilities for becoming a local icon. Planning limitations lead to the appearance of proposals with a desire for stylisation, to gain the eight or ten floors that the prismatic buildings proposed seem to demand.

y Westmount Square (Montreal, Canadá, 1965-68), todos ellos de Mies van der Rohe, o bien Romeo and Juliet (1954-59, Stuttgart, Alemania), de Hans Scharoun, podrían ser ejemplo de esta complicidad.

En estos precedentes, la dualidad es un buen argumento compositivo. En las torres de Lleida aparece la duda de si la relación preestablecida previamente entre ellas es lo bastante fuerte para establecer vínculos compositivos; de si las semejanzas y las distancias que las separen no conducen los esfuerzos de los participantes básicamente hacia una corrección de su lectura volumétrica. El papel del programa como garante del producto no ha sido, en este caso, la ayuda necesaria para los concursantes. El programa, lo bastante abierto, no ha permitido avanzar en un estudio concreto sobre un modelo de vivienda. Las propuestas han planteado combinatorias o sumatorias de viviendas grandes o pequeñas y en cantidad variada, y en algún caso se llega al replanteo del programa para poder realizar el proyecto (oficinas, hotel...) para explicar unas buenas plantas.

Algunas de las propuestas centran el discurso principal en la huella urbana de las torres y en sus posibilidades de convertirse en un icono local. Las limitaciones del planeamiento hacen aparecer propuestas con una voluntad de estilización, para ganar las ocho o diez plantas que parecen reclamar los edificios prismáticos propuestos.



Indíbil i Mandoni,
de Mangado y Asociados, SL; R. Sanabria
Arquitectes Associats, SL, i R. M. Puig

Proposta guanyadora

La importància urbana del conjunt de l'operació fa que les propostes se centrin en els efectes més o menys sorprenents que poden produir les dues torres, a partir de l'aspecte de les façanes. S'esdevé, llavors, un concurs d'imatges, de reflexions, d'imatges nocturnes, efectes dels serigrafats, colors, esletxes irregulars, oscil·lacions dels plans dels voladissos, al·legories locals...

D'aquesta manera, algunes propostes tracten d'aconseguir torres més esveltes i una lectura de més de dos volums, més fragmentada... Això s'explica en les representacions gràfiques lliurades al concurs, amb picats i contrapicats, amb vistes solapades dels dos volums construïts, tot buscant el convenciment que s'ha pogut corregir una volumetria inicial fixada pel planejament.

Si el concurs ha acabat essent, en part, la recerca d'un llenguatge per al planejament proposat, no podem deixar d'observar els sistemes i els mecanismes compositius de les propostes i les alternatives que proposen:

- El sòcol com a element que resol la trobada dels edificis amb el territori.
- L'estintolament de l'estructura de les plantes baixes respecte de l'estructura de les plantes tipus.
- Els tractaments de les terrasses contínues que envolten les façanes dels edificis i que situen les proteccions a la part més exterior d'aquestes.
- La terrassa com a espai interior exterior i, alhora, com a mecanisme d'uniformització de la imatge.

The high-rise building model leads all the competitors to a recognised work of composition with the following basic formal elements: position of communication cores; presence or not of courtyards and terraces; positioning of structural elements and ducts for the passage of utilities; treatment of the ground floor; presence of a plinth, etc. The urban importance of the overall operation means that the proposals focus on the more or less surprising effects that the two towers can produce, based on the appearance of the façades. It becomes, then, a competition of images, of reflections, of night-time images, effects of screen prints, colours, irregular gaps, undulating projection planes, local allegories, etc.

Thus, some proposals try to achieve slimmer towers and a reading of more than two volumes, more fragmented... That is explained in the graphic representations entered for the competition, with high-angle views and low-angle views, with overlapping views of the two built volumes, seeking the conviction that the initial volumes established by the planning have been able to be corrected.

If the competition has ended up being, in part, the search for a language for the proposed planning, we cannot overlook the systems and the compositional mechanisms of the proposals and the alternatives that are proposed:

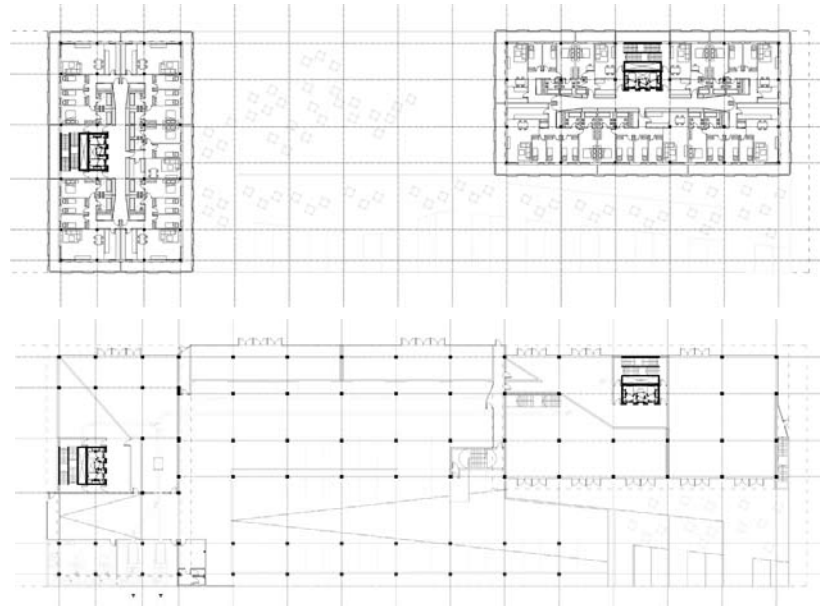
- The plinth as an element that resolves the meeting of the buildings with the territory.

El modelo de edificio en altura conduce a todos los concursantes a un trabajo reconocido de composición con los elementos formales básicos siguientes: posición de núcleos de comunicación; presencia o no de patios y de terrazas; posicionamiento de los elementos estructurales y anillos vacíos para el paso de instalaciones; tratamiento de planta baja; presencia de zócalo... La importancia urbana del conjunto de la operación hace que las propuestas se centren en los efectos más o menos sorprendentes que pueden producir las dos torres, a partir del aspecto de las fachadas. Se produce, entonces, un concurso de imágenes, de reflexiones, de imágenes nocturnas, efectos de los serigrafados, colores, resquicios irregulares, oscilaciones de los planos de los voladizos, alegorías locales...

De este modo, algunas propuestas tratan de conseguir torres más esbeltas y una lectura de más de dos volúmenes, más fragmentada... Eso se explica en las representaciones gráficas entregadas a concurso, con picados y contrapicados, con vistas solapadas de los volúmenes construidos, buscando el convencimiento de que se ha podido corregir una volumetría inicial fijada por el planeamiento.

Si el concurso ha acabado siendo, en parte, la búsqueda de un lenguaje para el planeamiento propuesto, no podemos dejar de observar los sistemas y los mecanismos compositiuos de las propuestas y las alternativas que proponen:

- El zócalo como elemento que resuelve el encuentro de los edificios con el territorio • El



- La posició centrada dels nuclis de comunicacions verticals.
- La posició extrema dels nuclis i la seva migració a planta baixa.
- El reconeixement de les cantonades, mitjançant les peces més distingides dels habitatges.
- L'esponjament o la compacitat de les plantes, amb un nombre força variable d'habitatges, entre 6 i 12 habitatges. La variabilitat de les dimensions de l'habitatge estàndard, segons la proposta.
- L'optimització dels recorreguts de planta per a accedir als habitatges.
- La posició interior dels nuclis humits i la cerca de facilitat de registre dels passos d'instal·lacions.
- La variada superfície dels habitatges, amb cuines que s'incorporen a les peces principals o bé amb la possibilitat d'èixamplar l'espai d'estar mitjançant algun dels dormitoris de l'habitatge.
- Les reculades, els sistemes de composició en molinet i la pèrdua de superfície de les plantes, a mesura que l'edifici s'enlaira.
- I, només en un cas, una recerca de l'habitatge passant, a partir de la introducció del pati, que compartirà els interessos amb la posició dels nuclis de comunicació verticals. ♦

Mateu Barba i Sergi Serra

Cel i Plana
d'Alonso Balaguery
Arquitectos Asociados;
Mecano Architecten

Proposta finalista

• Supporting of the structure of the lower floors with respect to the structure of the standard floors • Treatments using continual balconies that surround the façades of the buildings and that situate the protections at their outermost part • The balcony as an exterior interior space, and, at the same time, as a mechanism for offering a uniform image • Centred position of the vertical communication cores • End position of the cores and their migration on the ground floor • Recognition of corners, by using them for the homes' most outstanding rooms • The porous or compact nature of the floors, with a variable number of homes, between 6 and 12. The variability of the dimensions of the standard dwelling, in accordance with the proposal • Optimisation of the routes around the floor to access the dwellings • The interior position of the wet cores and the search for easy examination of utilities shafts • The varied surface area of the homes, with kitchens that form part of the main rooms or alternatively with the possibility of widening the living area via one of the home's bedrooms • Setbacks, windmill composition systems, and decreasing surface area of the floors as the building rises • And, in only one case, the quest for a dual-aspect home, based on the introduction of a courtyard, which would share its interests with the position of the vertical communication cores. ♦

Mateu Barba & Sergi Serra
Translated by Debbie Smirthwaite

apuntalamiento de la estructura de las plantas bajas respecto de la estructura de las plantas tipo • Los tratamientos de las terrazas continuas que rodean las fachadas de los edificios y que sitúan las protecciones en la parte más exterior de éstas • La terraza como espacio interior exterior y, al mismo tiempo, como mecanismo de uniformización de la imagen • La posición centrada de los núcleos de comunicaciones verticales • La posición extrema de los núcleos y su migración en planta baja • El reconocimiento de las esquinas, mediante las piezas más distinguidas de las viviendas • El esponjamiento o la compacitat de las plantas, con un número bastante variable de viviendas, entre 6 y 12 viviendas. La variabilidad de las dimensiones de la vivienda estándar, según la propuesta • La optimización de los recorridos de planta para acceder a las viviendas • La posición interior de los núcleos húmedos y la busca de facilidad de registro de los pasos de instalaciones • La variada superficie de las viviendas, con cocinas que se incorporan a las piezas principales o bien con la posibilidad de ampliar el espacio de estar mediante alguno de los dormitorios de la vivienda • Los tranqueos, los sistemas de composición en molinillo y la pérdida de superficie de las plantas, a medida que el edificio se eleva • Y, sólo en un caso, una búsqueda de la vivienda pasante, a partir de la introducción del patio, que compartirá sus intereses con la posición de los núcleos de comunicación verticales. ♦

Mateu Barba i Sergi Serra
Traducido por Esteve Comes i Bergua



Torres de Ponent
de Joan Pascual, Ramon Ausió, Esteve Puigdemonges;
Albert Simó i Eugènia Rodríguez

Proposta finalista

